

# MONTAGE-/ BEDIENUNGSANLEITUNG

## Klappspiegel



Anleitung vor der Montage bitte sorgfältig durchlesen!

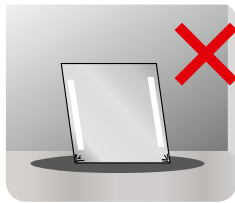
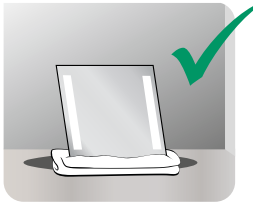
Liebe Kund:innen,

herzlichen Dank für Ihr Vertrauen!

Wir freuen uns, dass Sie sich für ein Produkt von uns entschieden haben. Jedes Produkt wurde mit Sorgfalt hergestellt und geprüft.



Wir wünschen Ihnen viel Freude damit.



## VOR DER MONTAGE





- Stellen Sie den Spiegel auf keinen harten Untergrund, da der Spiegel beschädigt werden könnte. Verwenden Sie eine saubere, stabile, weiche Unterlage (z. B. eine Decke oder ein mehrfach gefaltetes Handtuch).
- Öffnen Sie die Verpackung und überprüfen Sie den Inhalt auf Vollständigkeit.
- Kontrollieren Sie bitte den Spiegel (im Falle dass es sich um einen Rahmenspiegel handelt auch den Rahmen) auf Kratzer und Beschädigungen.
- Entfernen Sie dazu den Kantenschutz (Styropor) und ziehen Sie die Schutzfolie komplett ab.
- Nach der Kontrolle können Sie die Schutzfolie wieder aufbringen, um den Spiegel während der Montage zu schützen.

## FÜR DIE MONTAGE BENÖTIGEN SIE

 Bleistift  
 Zollstock oder Lineal

 Wasserwaage  
 Bohrmaschine

 Schraubendreher  
 Idealerweise zwei Personen

# SICHERHEITSHINWEISE


Die folgenden Seiten stellen eine Montage-/Bedienungsanleitung für unsere Klappspiegel dar, sie kann je nach Modell geringfügig abweichen.

## WAS TUN IM FALL EINES TRANSPORTSCHADENS?

Wir bitten Sie, Transportschäden aus versicherungstechnischen Gründen innerhalb von **drei Tagen** nach Erhalt des Spiegels zu melden. Bitte wenden Sie sich hierzu an unser Kundencenter.

## BITTE MONTIEREN SIE DEN SPIEGEL IM FALLE EINES TRANSPORTSCHADENS NICHT!

### ACHTUNG!

Bei Beschädigung der  Kontrollsiegel, welche auf den Aufhängeblechen kleben, **gilt der Spiegel als mangelfrei übernommen**. Dies bezieht sich hier aber ausschließlich auf sichtbare Glasschäden, nicht auf elektronische Defekte.

### QUETSCHGEFAHR!

Beachten Sie bitte, dass Ihr Spiegel je nach Größe sehr schwer sein kann. Wir empfehlen Ihnen, die Wandmontage immer zu zweit durchzuführen.

### BRANDGEFAHR!

Bei eingeschalteten Leuchtmitteln können diese sehr heiß werden. Bringen Sie keine leicht entflammaren Gegenstände wie z. B. Dekoration, Tücher o. ä. in die Nähe. Spiegel mit Beleuchtung dürfen nur auf einem schwer entflammaren oder nicht brennbaren Untergrund montiert werden.

### VORSICHT!

Bitte achten Sie bei der Montage auf die Ecken des Spiegels, diese können leicht anecken und brechen. Tragen Sie zur Montage am Besten rutschfeste Handschuhe, um ein Wegrutschen und dadurch eventuelle Schäden zu vermeiden.

### VERBRENNUNGSGEFAHR!

Berühren Sie die Leuchtmittel wenn möglich nicht, da diese im eingeschalteten Zustand unter Umständen sehr heiß werden können.

### VORSICHT VOR STROMSCHLAG!

Die elektrische Installation darf unter Berücksichtigung der VDE 0100-701 (Elektroinstallationen in Bädern) nur durch eine autorisierte Fachkraft erfolgen.

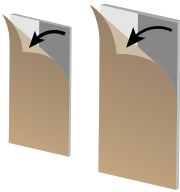
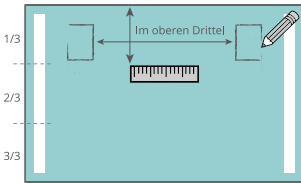
### BEFESTIGUNGSMATERIAL (Haken, Dübel etc.)

Befestigungsmaterial, wie z. B. L-Haken und Dübel, sind nicht im Lieferumfang enthalten,<sup>1)</sup> da wir die Beschaffenheit Ihrer Wände (festes Mauerwerk, Trockenbauwände, Holz o. ä.) nicht kennen. Es liegt in der Verantwortung des Monteurs geeignete Haken und Dübel zu wählen.

<sup>1)</sup> Ausnahme: Sie haben die optional erhältlichen ProfiPlus-Spiegelhalterungen erworben.

# MONTAGEANLEITUNG

## ⚠ BEI VORMONTIERTEN HALTEBLECHEN BITTE WEITER MIT SCHRITT 4.



- 1 • Legen Sie die Position der Aufhängebleche an der Wand oder auf der Rückseite des Spiegels fest.
  - Die Haltebleche müssen im oberen Drittel des Spiegels angebracht werden.
- 2 • Reinigen Sie die Fläche auf der Spiegelrückseite, wo die Haltebleche verklebt werden sollen, sodass sie staub- und fettfrei ist.
  - Verwenden Sie **keine** lösungsmittelhaltigen Reiniger.
  - Ziehen Sie die Schutzfolie von den Halteblechen ab.

### ⚠ WICHTIGE HINWEISE ZU AUFHÄNGEBLECHEN!

Kleben Sie die Halterungen **nicht** auf die satinierten Flächen, Elektrik, Spiegelheizung oder Profile!

Kleben Sie die Aufhängebleche auf die Schutzlackschicht des Spiegels!

Berühren Sie die Klebeflächen nicht!

Eine Verarbeitungstemperatur von max. + 18° bis min. - 35° Grad wird vom Hersteller empfohlen.

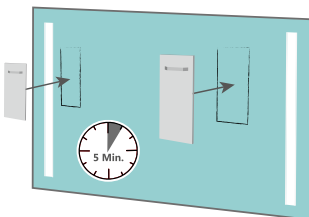
### ⚠ SPIEGEL MIT SPIEGELHEIZUNG

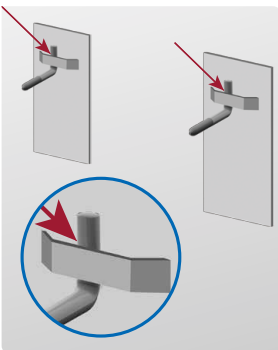
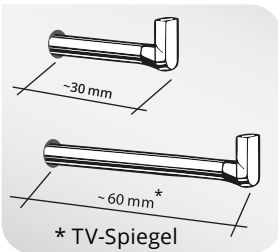
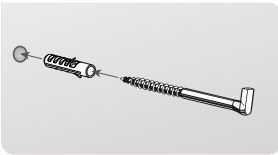
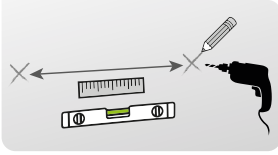
Falls eine Spiegelheizung vorhanden ist, dürfen die Haltebleche oder das ProfiPlus Set nicht auf die Heizmatte geklebt werden, da ein sicherer Halt in diesem Fall nicht gewährleistet ist.



- 3 • Kleben Sie die Haltebleche auf die Rückseite des Spiegels, ins obere Drittel.
  - Drücken Sie diese **zwei** bis **fünf Minuten** kräftig an.

### ⚠ 24 STUNDEN ABWARTEN!

Warten Sie 24 Stunden ab, bevor Sie den Spiegel aufhängen, damit der Kleber vollständig aushärten kann. Vergewissern Sie sich vor dem Aufhängen, dass die Haltebleche fest sitzen.





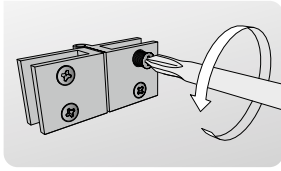
- 4 • Übertragen Sie die gemessenen Abstände auf die Wand oder den Spiegel.
  - Achten Sie darauf, dass die Bohrungen und die Positionen der Ösen und der Halbleche übereinstimmen. Falls Sie kein ausreichend langes Lineal zur Hand haben, können Sie die Bohrungen auch mit Hilfe eines Fadens und einer Wasserwaage in gleicher Höhe einzeichnen.
- 5 • Bohren Sie Löcher an den zuvor eingezeichneten Stellen in die Wand.
  - Stellen Sie vor dem Bohren fest, wo Ihre Wasser- und Stromleitungen in der Wand verlaufen, damit Sie diese nicht beschädigen.
  - Achten Sie darauf, dass kein Strom auf der Leitung ist!
- 6 • Für die Bohrlöcher benötigen Sie folgendes Equipment:
  - › Bohrmaschine
  - › 8 mm Bohrer
  - › 8 mm Dübel 
  - › L-Haken 
- 7 • Stecken Sie die Dübel in die Wand.
- 8 • Verschrauben Sie die L-Haken so, dass sie noch ca. 30 mm, bzw. 60 mm bei TV Spiegeln\* aus der Wand herausragen.
- 9 • Verbinden Sie die Kabel für die Beleuchtung mittels einer Lüster- oder WAGO-Klemme mit dem Stromnetz.
- 10 • Hängen Sie den Spiegel mit den Ösen der Aufhängebleche auf die L-Haken.

**WICHTIG:** Überprüfen Sie, ob sich die L-Haken korrekt in den Ösen befinden.

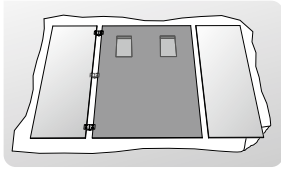
**⚠ ACHTUNG!**  
Hängen Sie den Spiegel niemals an den auf der Rückseite verbauten Profilen (der Beleuchtung etc.) auf, da diese nicht für das Gewicht ausgelegt sind.

**⚠ KLAPPSPIEGEL-SCHARNIERE**  
Bitte ziehen Sie vor dem Aufhängen des Klappspiegels die Schrauben der Scharniere nach.

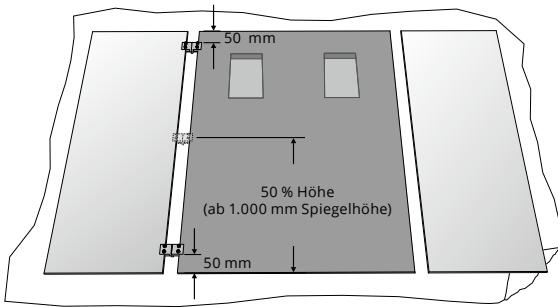
# MONTAGEANLEITUNG DER SEITENTEILE



- 11** • Lösen Sie die Schrauben der mitgelieferten Klappscharniere.

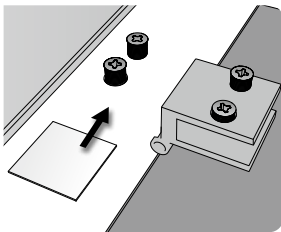


- 12** • Legen Sie die Spiegel mit der Spiegelfläche nach unten, ausgebreitet auf eine weiche Unterlage (z.B. eine Decke oder ein Handtuch).

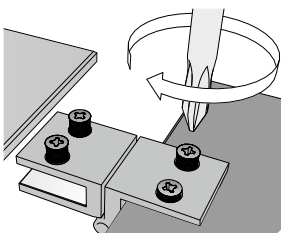


**!** Der Abstand der Scharniere zur Spiegelkante sollte mindestens 50 mm betragen.

**i** Bei Spiegeln ab einer Höhe von 1.000 mm wird ein zusätzliches Scharnier in der Mitte befestigt.



- 13** • Legen Sie die transparenten Gummidämpfer in das Scharnier.



- 14** • Schrauben Sie die Scharniere fest. Verwenden Sie ggf. einen Drehmoment Schraubendreher.

**!** Ziehen Sie die Schrauben nicht zu fest an (höchstens 1-2/N m), die Spiegel können sonst beschädigt werden.

# BEDIENUNGSANLEITUNG



## TOUCHSENSOR FÜR LICHT UND SPIEGELHEIZUNG

- Der Touchsensor bzw. Sensor-Leuchttaster befindet sich auf der Vorderseite des Spiegels und misst ca. 2 x 2 cm (Breite x Höhe).
- Durch leichtes Berühren des Sensors können Sie das Licht bzw. die Heizung ein- und ausschalten.



- Der Sensor leuchtet rot, wenn die Beleuchtung oder die Spiegelheizung eingeschaltet ist und wechselt zu weiß, wenn diese ausgeschaltet ist.



## INFRAROT (IR)-SENSOR

- Der Infrarot-Sensor wird unten am Spiegel montiert. Sie können den Badspiegel durch eine Handbewegung, z. B. von rechts nach links, ein- und ausschalten, ohne ihn berühren zu müssen.
- **Bitte beachten Sie**, dass beim Infrarot-Sensor ein Abstand von mindestens 15 cm bis zum nächsten Gegenstand (z. B. Waschtisch oder Armatur) erforderlich ist.



## RGB-LED-BELEUCHTUNG

- Falls Sie sich für RGB-LED entschieden haben, können Sie zwischen 64.000 Farben inkl. Weiß wählen und das Licht darüber hinaus in neun Stufen dimmen. Die Bedienung erfolgt ausschließlich über die Fernbedienung.



## SPIEGELHEIZUNG

- Die Spiegelheizung verhindert das Beschlagen des Spiegels und dient nicht zur Erwärmung des Raumes.
- Die Heizung hält nur einen Teil des Spiegels (Gesichtsfeld) frei.
- Der dazu ausgewählte Schalter/Sensor dient zur Aktivierung der Heizung.

# BEDIENUNGSANLEITUNG



## STECKDOSE(N)

- Achten Sie bitte darauf, dass Sie den Stecker vorsichtig aus der Steckdose ziehen.



## WHD BLUETOOTH

- Bei Spannung springt der WHD in den Pairing-Mode (Kopplungsmodus). Hier führen Sie das Pairing entsprechend Ihres Endgeräts durch, es unterscheidet sich von Gerät zu Gerät (sehen Sie sich auch die Bedienungsanleitung Ihres bluetoothfähigen Endgerätes an).
- **GENERELLER VORGANG DES PAIRINGS:**  
Die Entfernung zwischen dem WHD und dem bluetoothfähigen Gerät sollte fünf Meter nicht überschreiten.
- Aktivieren Sie nun die Bluetooth-Funktion Ihres Gerätes, bringen Sie es in den Suchmodus und wählen „WHD“ aus der Liste Ihres Gerätes.
- Wenn eine Passwortabfrage erfolgt, geben Sie „0000“ oder „000000“ ein.
- **TRENNEN DER BLUETOOTH-VERBINDUNG:**  
Trennen Sie die Verbindung entsprechend Ihres Endgerätes.



## FAQs

- **WARUM VERBINDET SICH MEIN ENDGERÄT NACH VERLASSEN DES EMPFANGSBEREICHES NICHT MEHR MIT DEM RECEIVER?**
  - › Sie waren möglicherweise länger als 5 Minuten außerhalb des Empfangsbereichs. Bitte führen Sie den Verbindungsaufbau über Ihr Endgerät erneut manuell durch.
  - › Achten Sie bitte darauf, das Ihr Endgerät das neuste Betriebssystem enthält (ggf. neu starten)
  - › Möglicherweise ist noch ein anderes bluetoothfähiges Gerät mit dem WHD verbunden. Trennen Sie dieses und verbinden Sie sich mit Ihrem Gerät erneut.
- **WIE VIELE VERSCHIEDENE ENDGERÄTE KANN DER WHD VERWALTEN?**
  - › Bis zu 8 Geräte. (Neuntes ersetzt erstes.)





### ANALOG-UHR

- Die Analoguhr sitzt in einer Bohrung im Spiegel; sie steht nach vorne einige Millimeter heraus.
- Die Uhr kann daher ganz leicht entnommen und eingestellt bzw. die Batterie gewechselt werden. (Batterietyp – 1,5 Volt Lady)
- Dazu nehmen Sie die Abdeckung auf der Rückseite der Uhr ab. Dort befindet sich ein kleines Rädchen, das es Ihnen ermöglicht, die Uhr ein- bzw. umzustellen.



### DIGITALUHR MIT APP SYNCHRONISIERUNG

- Die Digitaluhr verfügt über eine 24-Stunden-Anzeige.
- Die Digitaluhr wird rückseitig verbaut, soll die Anzeige unabhängig von der Beleuchtung, dauerhaft sichtbar sein (optional), stellen Sie bitte sicher, dass die Uhr permanent mit Strom versorgt wird und die Stromzufuhr des Spiegels nicht, z. B. über einen Raumschalter, unterbrochen wird. In diesem Fall würde die Anzeige erlöschen, die Uhr dank Memory Funktion aber weiterlaufen.
- Die Einstellung der Uhrzeit erfolgt über eine Bluetooth-Schnittstelle mit Hilfe der App, die Sie im Apple AppStore/Google Play Store herunterladen können. Scannen Sie dazu den Barcode oder suchen Sie alternativ im Store nach „Mirror Digital Uhr“.



#### FÜR ANDROID NUTZER (SAMSUNG, HUAWEI, OPPO, XIAOMI, ...)

- Barcode scannen und App herunterladen
- Bluetooth einschalten
- Die Uhr mit der App koppeln



#### FÜR IOS NUTZER

- Barcode scannen und App herunterladen
- Bluetooth einschalten
- Die Uhr mit der App koppeln

### BEI FEHLERMELDUNGEN!

- Verringern Sie den Abstand zur Digitaluhr
- Stellen Sie sicher, dass Ihre Bluetooth-Funktion aktiviert ist
- Stellen Sie eine erneute Verbindung her
- Ggfs. einmal das Gerät (bzw. Handy) neu starten

# BEDIENUNGSANLEITUNG FERNBEDIENUNG



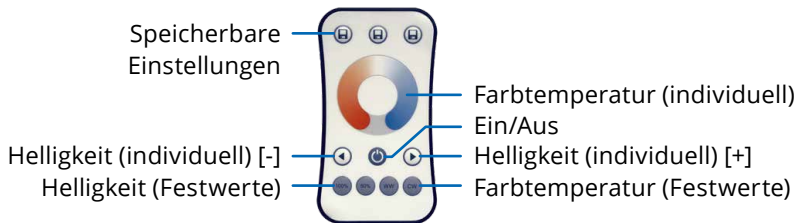
## LED FUNKFERNBEDIENUNG

- Farbanpassung durch eine berührungssensibles Farbauswahlrad/ Touch-Farbrad
- Stufenloses Dimmen und Schalten ohne zu Flackern
- Mehrere Empfänger synchronisierbar
- Hohe Reichweite bis zu 30m

## • FUNKFERNBEDIENUNG VERBINDEN

- › Beleuchtung am Spiegel ausschalten
- › Beleuchtung am Spiegel wieder einschalten – unmittelbar danach an der Funkfernbedienung – 3 x hintereinander Ein/Aus-Taste drücken
- › Ist die Funkfernbedienung erfolgreich mit dem Empfänger der Beleuchtung am Spiegel verbunden, blinkt die Beleuchtung am Spiegel 3 x auf
- › Sie können nun die Funkfernbedienung mit allen Funktionen nutzen

## • TASTENFUNKTIONEN



### • Ein/Aus

- › Hiermit wird das Licht ein & aus geschaltet

### • Farbtemperatur (individuell)

- › Berühren Sie den Farbkreis, um die Farbtemperatur individuell anzupassen

### • Helligkeit (individuell)

- › Hier können Sie die Helligkeit individuell anpassen, durch kurzes drücken in 10 Stufen (+/-)
- › Bei längerem drücken (1-5 Sek.) kontinuierlich in 256 Stufen (+/-)

### • Helligkeit (Festwerte)

- 100% oder 50% Helligkeit auswählen

### • Farbtemperatur (Festwerte)

- WW = Warmweiß [2700 K]
- NW = Neutralweiß [4000K]

### • Speicherbare Einstellungen (3 x individuell)

- › Kurzes Drücken ruft die jeweilige Einstellung auf
- › Bei längerem drücken (2 Sek.) werden aktuelle Farb- und Helligkeits Einstellungen gespeichert

# ANLEITUNG ZUR GESTENSTEUERUNG

Das Ein- und Ausschalten der Beleuchtung mittels Gestensteuerung erfolgt völlig berührungslos. Im Unterschied zum Touch-Sensor haben Sie keine Fingerspuren auf der Spiegeloberfläche.



kurz

## An-/Ausschalten

Um die Beleuchtung ein- oder aus zuschalten, halten Sie die Hand bitte kurz vor dem Sensor.



lang

## Dimmen (Änderung der Helligkeit)

Nach dem Einschalten kann durch langes Halten der Hand die Helligkeit reguliert werden. Bei dem niedrigsten und höchsten Helligkeitspunkt stoppt der Dimmvorgang.



halten

## Änderung der Farbtemperatur (nur bei CCT LED)

Nach dem Dimmmodus flackern die LED für einen kurzen Augenblick auf, danach die Hand direkt wieder vor dem Sensor halten, um die Änderung der Farbtemperatur zu aktivieren. Dimmen Sie einmal kurz, im Anschluss wird der Modus der Farbtemperatur aktiviert.

## MEMORYFUNKTION

Die **Einstellungen** werden nach dem Ausschalten gespeichert.

## TIPPS ZUR REINIGUNG UND PFLEGE

- **Wichtig!** Vermeiden Sie es, den Spiegel zu nass zu reinigen. Verwenden Sie ausschließlich ein feuchtes, kein nasses Tuch. Durch zu viel Nässe könnte Wasser zwischen/unter die Spiegelscheiben geraten. Dadurch könnte es zu Beschädigungen (u. a. Flecken) kommen.
- Nagellackentferner oder Rohrreiniger sollten nicht offen abgestellt werden, aus diesen Mitteln könnten Dämpfe entweichen, die Spiegeloberfläche sowie weitere verwendete Materialien können angegriffen werden.
- Sorgen Sie bitte stets für eine ausreichende Belüftung.
- Reinigen Sie alle Oberflächen von Spiegel regelmäßig. Flecken lassen Sie bitte nicht eintrocknen, sondern entfernen diese sofort.
- Verwenden Sie zur Reinigung der Spiegelflächen am besten handelsüblichen Glasreiniger. Anschließend wischen Sie den Spiegel mit einem fusselfreien Tuch trocken (z. B. Mikrofasertuch, Fensterleder oder ein weiches Baumwolltuch).
- Mit einem Mikrofasertuch bekommen Sie die Spiegeloberfläche auch ohne Reinigungsmittel streifenfrei. Verwenden Sie zunächst ein feuchtes Tuch und im Anschluss ein Mikrofasertuch, um den Spiegel trocken zu wischen.
- Reinigen Sie das Glas nie mit Silikon- oder säurehaltigen Reinigungsmitteln, da diese die Oberflächen angreifen können.
- Staub und Ablagerungen hinter dem Spiegel bzw. entlang der Profile können Sie vorsichtig mit einem Staubsauger entfernen. Nutzen Sie dazu eine schmale Düse oder noch besser, eine Düse mit Möbelpinsel, stellen Sie den Staubsauger auf eine geringe Saugstufe ein.

## UNBEDINGT VERMEIDEN

- Falls die Aufhängebleche lose mitgeliefert wurden, kleben Sie diese **nicht** auf die Spiegelheizung, Satinierung oder Profile.
- Hängen Sie den Spiegel nicht an den Profilen der Beleuchtung bzw. Rundumverblendung auf.
- Hängen Sie den Spiegel nicht an Seilen auf.
- Befestigen Sie den Spiegel nicht mit Klebeband an der Wand.
- Verwenden Sie bitte auch keine Rasierklinge, Ceranfeldschaber, Scheuerschwämme, Scheuermilch oder -pulver.

# NOTIZEN

A series of 20 horizontal dotted lines for taking notes.

